

STRATEGICKÝ PLÁN ROZVOJE OBCE

SKRYJE



Prosinec 2006

Obsah

Úvod	3
A. Profil obce	5
1. Základní informace o obci.....	5
1.1 Obecné a kontaktní údaje	5
1.2 Poloha obce	6
2. Obyvatelstvo.....	8
2.1 Demografické údaje	8
2.2 Domovní a bytový fond	9
2.2.1 Stávající domovní fond	9
2.2.2 Bytový fond.....	10
3. Hospodářství a trh práce.....	10
3.1 Struktura hospodářství.....	10
3.2 Trh práce	11
3.3 Struktura zaměstnanosti	12
3.4 Vzdělanostní struktura obyvatel.....	13
4. Sociální infrastruktura, kultura, cestovní ruch	14
4.1 Školství.....	14
4.2 Zdravotnictví	14
4.3 Kultura a sport.....	14
4.4 Cestovní ruch.....	16
5. Technická infrastruktura	18
5.1 Doprava	18
5.1.1 Veřejná doprava	18
5.2 Technická infrastruktura	18
5.3 Územně plánovací dokumentace.....	18
6. Životní prostředí.....	19
6.1 Krajina.....	19
6.1.1 Struktura ploch	19
6.2 Vodní plochy a toky	20
B. SWOT analýza.....	21
C. Dlouhodobá Strategie obce.....	23
1. Vize a strategické cíle	23
2. Opatření a aktivity	24
D. Akční plán obce.....	29
E. Finanční zdroje	35

ÚVOD

Strategický plán rozvoje obce je důležitý koncepční dokument, jehož úkolem je sjednotit pohled na celkový rozvoj obce, definovat dlouhodobé cíle a priority obce a návazně navrhnout konkrétní rozvojové projekty, vč. způsobu realizace a financování.

V první (analytické) části strategického plánu jsou podrobně popsány a hodnoceny nejrůznější faktory života v obci, provádí se srovnání, definují slabé a silné stránky dané obce. Analytickou část tvoří profil obce a SWOT analýza obce.

Ve druhé, tzv. návrhové části dokumentu jsou specifikovány potřeby, dlouhodobé i krátkodobé rozvojové záměry dané obce. Krátkodobé záměry (obvykle pro období 2-4 let) jsou detailně rozpracovány (popis, výstupy, termíny realizace, způsob realizace, zodpovědné osoby, využitelné zdroje financování apod.). Návrhová část je složena ze strategie obce a akčního plánu obce.

Metodika, tedy způsob vypracování dokumentu, je individuální a je zvolen především s ohledem na velikost obce a administrativní význam obce. Důležitým faktorem přípravy dokumentu je snaha o maximální využití zdrojů EU v programovém období 2007 – 2013.

Charakteristika dílčích částí dokumentu

Profil obce:

Profil obce je souhrnným dokumentem charakterizujícím sociálně ekonomickou situaci obce v rozsahu nezbytném pro vytvoření výchozí poznatkové základny, z níž by se měla „odrazit“ strategie dalšího rozvoje obce.

SWOT analýza:

SWOT analýza je standardní metoda používaná k prezentaci analytických poznatků o nejrůznějších objektech zkoumání. Jejím principem je jednoduchá, avšak výstižná a objektivní charakteristika současných vnitřních silných a slabých stránek zkoumané obce a možných vnitřních budoucích příležitostí a vnějších ohrožení rozvoje obce. Výsledky analýz, koncentrované do závěrečné SWOT analýzy, budou využity pro upřesnění kritických oblastí, jako základ pro zaměření celé rozvojové strategie obce a jako základ pro formulaci strategických cílů a rozvojových priorit, opatření a aktivit.

Strategie obce:

Na základě shromážděných informací, profilu a SWOT analýzy obce bude vytvořena Strategie obce. V rámci této části Strategického plánu rozvoje obce bude deklarovaná vize obce, která výstižným způsobem charakterizuje žádoucí budoucí stav obce v daném období. Půjde o období **2007 – 2013**. Na tuto vizi navazují strategické cíle dle navržených problémových okruhů. Problémové okruhy jsou rozpracovány do jednotlivých opatření a aktivit. Strategie obce je základní platformou na kterou budou navazovat individuální projekty dílčího významu realizované obcí a jinými subjekty v obci.

Akční plán:

Součástí akčního plánu jsou podrobně rozpracované záměry obce v kratším časovém horizontu. Akční plán bude vypracován pro období 2-3 let (2007-2009). Důležitým prvkem přípravy akčního plánu, volby a zapracování vhodných záměrů, je úzká návaznost na dostupné grantové programy ČR a EU.

Zpracovatel dokumentu



Strategický plán rozvoje obce Skryje byl vypracován Regionální rozvojovou agenturou Vysočina (RRAV). RRAV zajistila činnost tzv. odborného garanta, což spočívá v:

- koordinaci procesu,
- technickém zpracování dat a výstupu,
- konzultacích s dotčenými subjekty
- přípravě podkladů pro jednání pracovního týmu,
- odborném vedení jednání pracovního týmu,
- kompletaci dokumentu.

RRAV po celou dobu přípravy dokumentu úzce spolupracovala s pracovním týmem na obci. Pracovní tým byl složen se zástupců vedení obce a dalších osob zainteresovaných na dalším vyváženém rozvoji obce.

A. PROFIL OBCE

1. ZÁKLADNÍ INFORMACE O OBCE

1.1 Obecné a kontaktní údaje

Tab. 1.1: Kontaktní informace o obci (Sestava dle 106/1999 Sb.)

Oficiální název úřadu	Obecní úřad Skryje
Adresa	Skryje 27 59455 Dolní Loučky
Email	obecskryje@seznam.cz
WWW	http://www.skryje.info
Telefon	+420 549 439 916, +420 549 440 109
Bankovní spojení	029120-000000751/0100
IČ	00599816
Zřizované organizace	-
Starosta obce	MUDr. Jana Jeřábková
Místostarosta obce	Rostislav Panáček

Zdroj: Portal.gov.cz (<http://portal.gov.cz>)

Tab. 1.2: Obecné údaje o obci

První písemná zpráva (rok)	1368
Nadmořská výška (m n.m.)	332
Katastrální plocha (ha)	221
Počet katastrů	1
Místní části	2

Zdroj: ČSÚ (MOS-Městská a obecní statistika)

Tab. 1.3: Vybrané správní úřady s působností pro obec

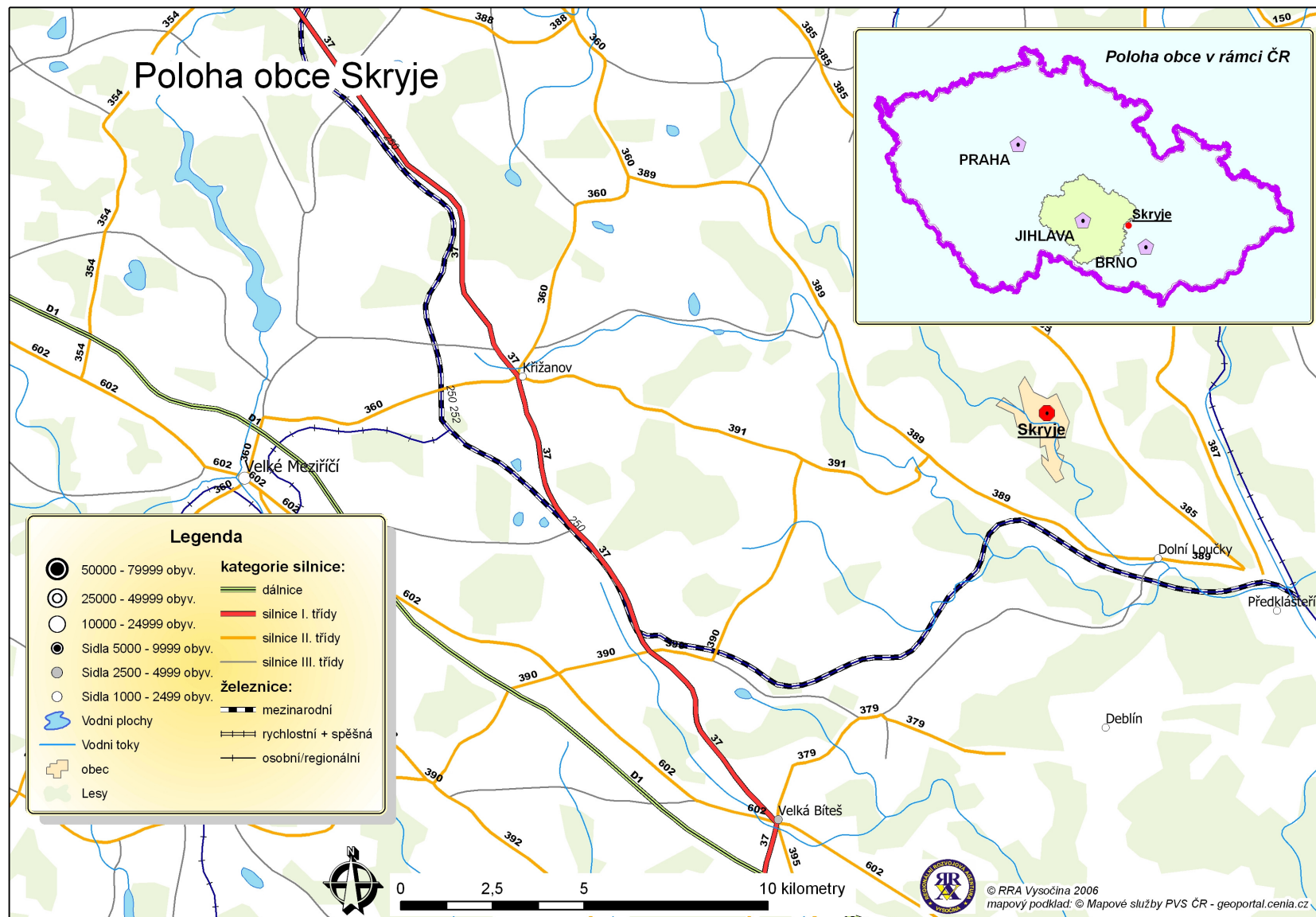
Název instituce	Umístění (obec/město)
Finanční úřad	Brno -venkov
Hygienická správa	Brno venkov
Katastrální úřad	Brno
Matrika	Dolní Loučky
Obvody středisek ZZS	Tišnov
Okresní správa sociálního zabezpečení	Brno venkov
Policie ČR -obvodní oddělení	Tišnov
Pozemkový úřad	Brno
Státní veterinární správa	Brno
Stavební úřad	Tišnov
Úřad práce	Brno venkov,detaš. Tišnov
Územ. odbor HZS	Brno

Zdroj: ePUSA-elektronický portál územních samospráv (www.e-pusa.cz)

1.2 Poloha obce

Obec se nachází 12 km severozápadně od Tišnova a 40 km severozápadně od Brna na východním úpatí Českomoravské vrchoviny. Okolí je převážně lesnaté. Obcí protéká říčka Bobrůvka. Obec přísluší k Jihomoravskému kraji, správnímu obvodu obce s rozšířenou působností Tišnov.

Mapa: poloha obce



2. OBYVATELSTVO

2.1 Demografické údaje

Obec Skryje měla k 1.1.2006 celkem 64 obyvatel. Při katastrální výměře 221 ha je aktuální hustota osídlení obce 28,96 obyv./km². Níže uvedené demografické údaje jsou vztaženy k 31.12.2004.

Osoby v předproduktivním věku (tj. 0 až 14 let) se podílí 9,1% na populaci obce. Podíl této věkové kategorie v obci je ve srovnání s hodnotami za území ČR (14,9%) a s hodnotou za kraj Vysočina (15,8 % podíl) nižší.

Kategorie osob v produktivním věku zahrnuje populaci ve věku od 15 do 59 let. Tato kategorie se podílela v roce 2004 na populaci obce Skryje 57,6%, což je podprůměrná hodnota v komparaci se všemi srovnávanými územními celky (kraj Vysočina – 64,6 %; ČR – 65,3%).

Poproduktivní kategorie zahrnuje obyvatelstvo ve věku od 60 a více let. Tato kategorie se v roce 2004 podílela na celkovém počtu obyvatelstva obce 33,3%. Jde o velmi nadprůměrnou hodnotu, a to jak ve srovnání s průměry za kraj Vysočina (19,6 % podíl), tak i ČR (19,7 % podíl).

Podrobné rozložení obyvatel obce dle věku je součástí obr. 2.1.

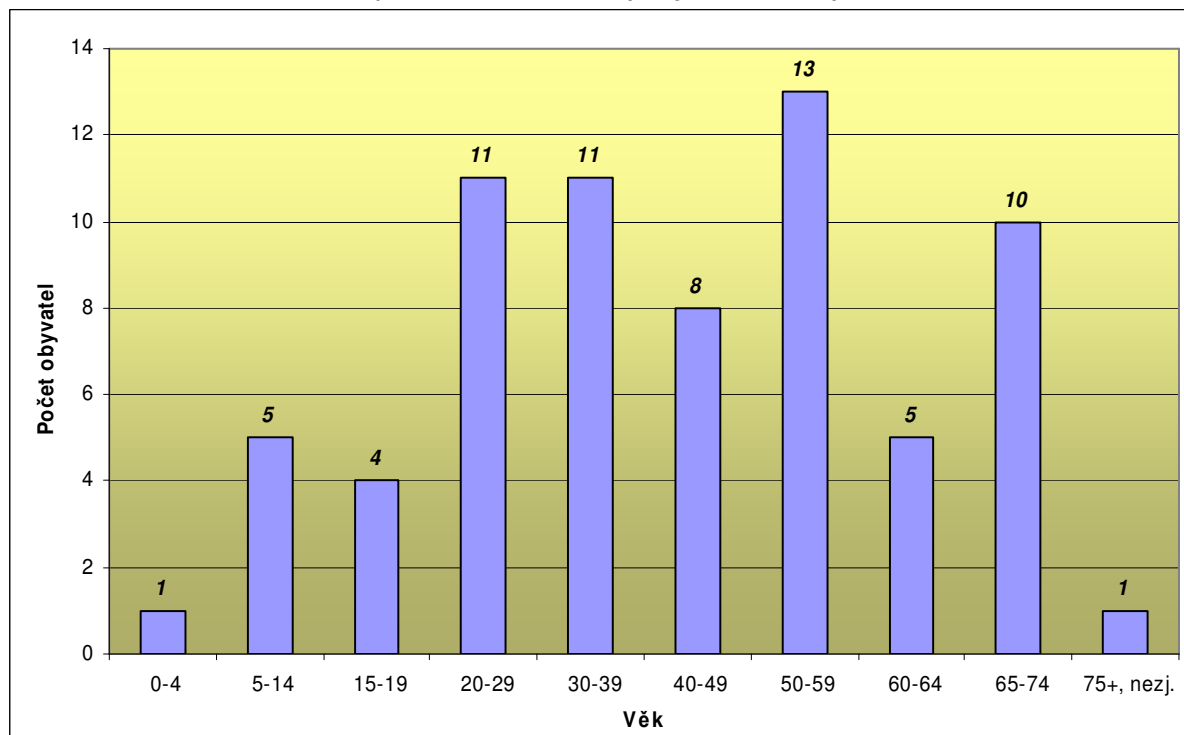
Index stáří je charakteristika, která udává počet osob v poproduktivním věku na sto obyvatel v předproduktivním věku. Index stáří obce Skryje dosahoval v roce 2004 hodnoty 367, tzn. vysoké zastoupení osob v důchodovém věku. Hodnota indexu stáří obce je v porovnání s ostatními územními celky více než dvojnásobná - kraj Vysočina (index stáří 124,1), ČR (index stáří 132,1).

Tab. 2.1: Obyvatelstvo dle pohlaví a věku (údaje k 31.12. 2004)

	Abs. Hodnota	v %
Muži	31	47,0%
Ženy	35	53,0%
Předproduktivní 0-14	6	9,1%
Produktivní 15- 59	38	57,6%
Poproduktivní 60+	22	33,3%
Index stáří		367

Zdroj: ČSÚ (www.czso.cz)

Obr. 2.1: Podrobné rozložení obyvatel obce dle věku (údaje k 1.3.2001)



2.2 Domovní a bytový fond obce

2.2.1 Stávající domovní fond

Z celkového počtu domů v obci (42) je 40% trvale obydleno.

Tab. 2.2: Domy v obci

	počet	%
Domy úhrnem	42	100%
Z toho domy obydlené	17	40%

Zdroj: ČSÚ (www.czso.cz)

Tab. 2.3: Trvale obydlené domy

	Počet
Rodinné domy	16
Bytové domy	0

Zdroj: ČSÚ (www.czso.cz)

2.2.2 Bytový fond

Z celkového počtu bytů je 41% trvale obydleno. K individuální rekreaci slouží 23 bytů.

Tab. 2.6: Bytový fond obce

	Počet
Byty úhrnem	44
byty obydlené	18
Z toho v rodin. domech	18
Z toho v bytov. domech	0
Byty sloužící k rekreaci	23

Zdroj: ČSÚ (www.czso.cz)

3. HOSPODÁŘSTVÍ A TRH PRÁCE

3.1 Struktura hospodářství

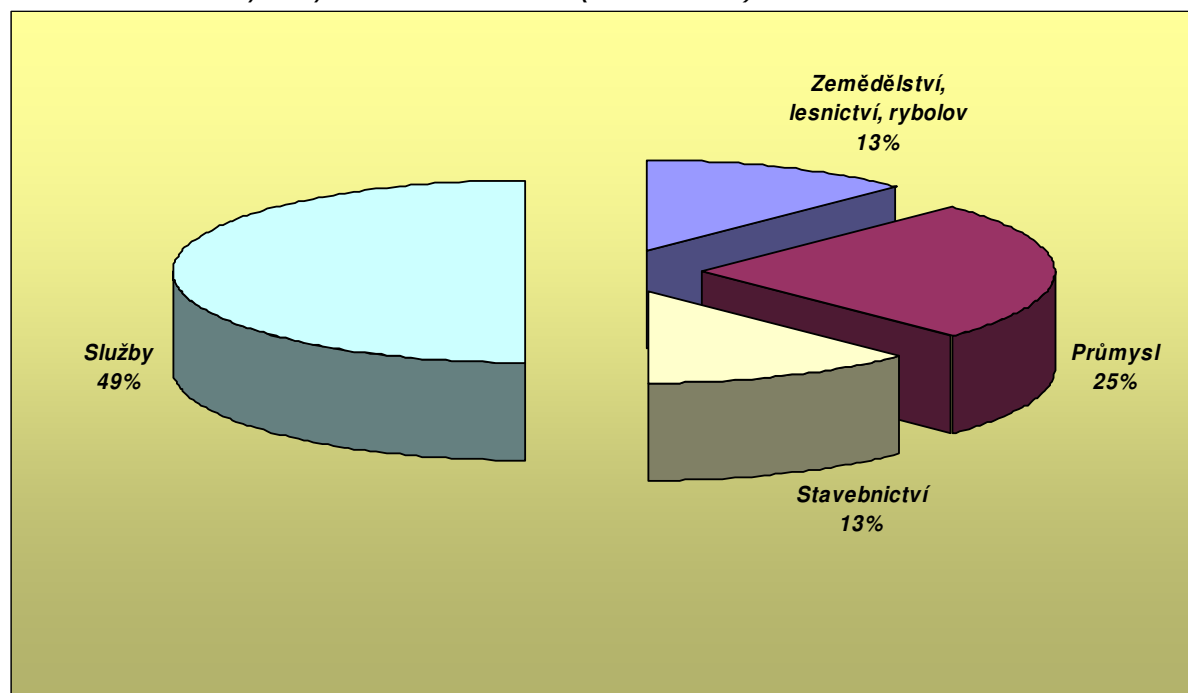
V roce 2004 registroval ČSÚ na území obce Skryje pouze 8 subjektů.

Tab. 3.1: Počet podnikatelských subjektů v obci dle vybraných sektorů NH (k.31.12.2004)

Sektor	počet podnikatelských subjektů	%
Zemědělství, lesnictví, rybolov	1	13%
Průmysl	2	25%
Stavebnictví	1	13%
Služby	4	49%
Celkem	8	100%

Zdroj: ČSÚ (www.czso.cz)

Obr. 3.1: Struktura vybraných sektorů NH v obci (k 31.12.2004)



3.2 Trh práce

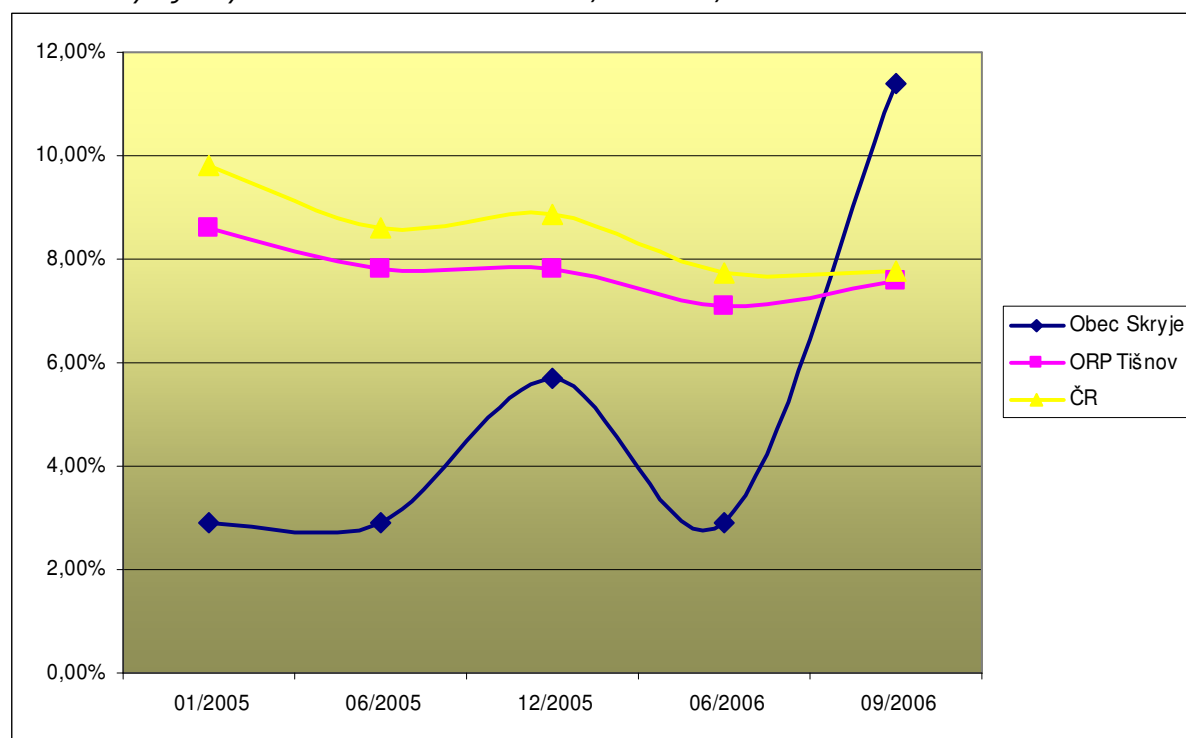
V obci je v současné době evidováno 35 ekonomicky aktivních obyvatel. K 30.9.2006 byly v obci celkem 4 osoby ucházejících se o práci, což odpovídá registrované míře nezaměstnanosti 11,4%. Míra nezaměstnanosti v obci byla, do poloviny roku 2006, výrazně pod republikovým průměrem. V závěru roku 2006 se však již pohybovala nad republikovým průměrem. Situace se shoduje rovněž v komparaci s vývojem nezaměstnanosti v ORP Tišnov. Vývoj míry nezaměstnanosti od počátku roku 2005 je zachycen v následující tabulce.

Tab. 3.2: Vývoj míry nezaměstnanosti v období 01/2005 - 09/2006

	01/2005	06/2005	12/2005	06/2006	09/2006
Obec Skryje	2,90%	2,90%	5,70%	2,90%	11,40%
ORP Tišnov	8,60%	7,80%	7,80%	7,10%	7,60%
ČR	9,82%	8,59%	8,88%	7,74%	7,79%

Zdroj: MPSV (<http://portal.mpsv.cz/sz/stat/nz/uzem>)

Obr. 3.2: Vývoj míry nezaměstnanosti v období 01/2005 - 09/2006



Z celkového počtu pracujících vyjíždí za zaměstnáním mimo obec 50% občanů. Převažuje vyjíždka do jiného kraje, což je dáno polohou obce Skryje. Z celkové počtu vyjíždějících mimo obec vyjíždí denně za zaměstnáním téměř 65% občanů.

Tab. 3.3: Vyjíždka do zaměstnání

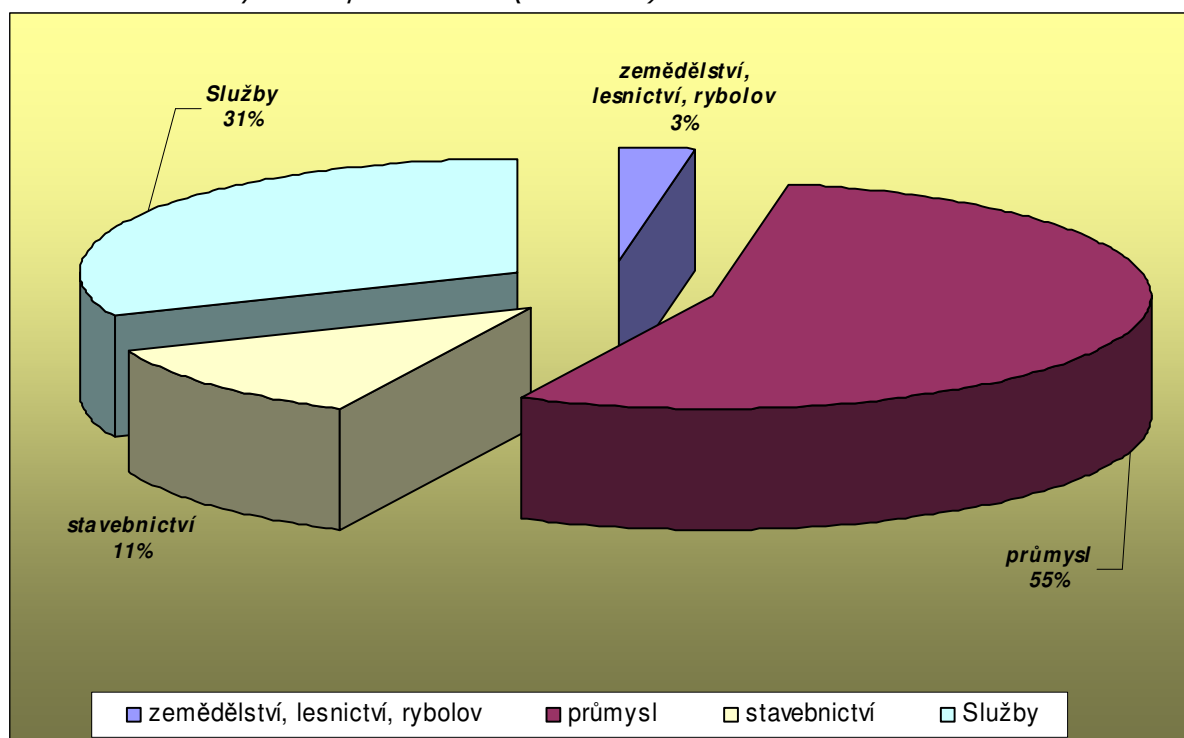
Vyjíždka	Počet občanů
Vyjíždka mimo obec celkem	17
v rámci okresu	4
v rámci kraje	1
do jiného kraje	10
vyjíždka do zam. denně mimo obec	11

Zdroj: ČSU (www.czso.cz)

3.3 Struktura zaměstnanosti

Ve struktuře zaměstnanosti má nejvýznamnější postavení průmyslová výroba, ve které pracuje 55 % obyvatel obce. Druhá nejvýznamnější skupina osob je zaměstnána v sektoru služeb. Jde o 31 % obyvatel. Nejméně zaměstnaných osob pracuje v činnostech spojených se zemědělskou výrobou a stavebnictvím.

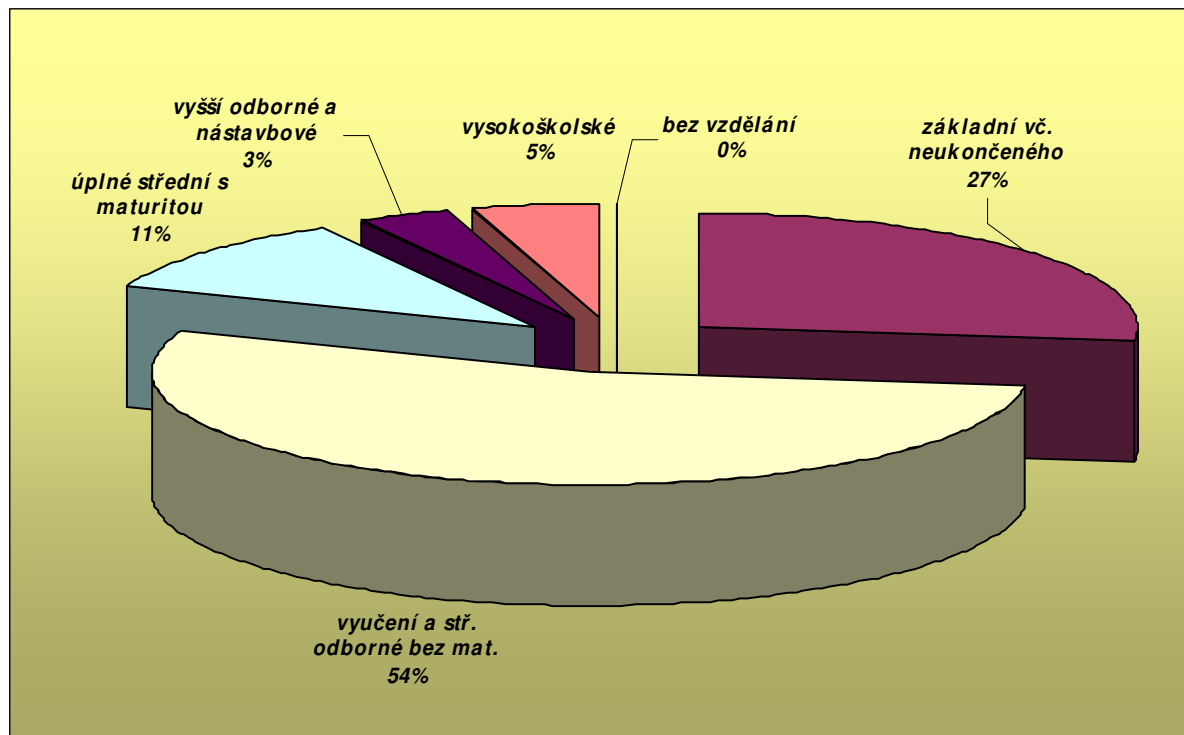
Obr. 3.3: Ekonomicky aktivní podle odvětví (k 1.3.2001)



3.4 Vzdělanostní struktura obyvatel

Ve struktuře obyvatel dle vzdělání (obr. 3.4) má převahu složka osob vyučených, ta má 54 % podíl na obyvatelstvu obce staršího patnácti let. Druhou největší vzdělanostní kategorií je skupina osob se základním vzděláním (27 % podíl na osobách starších patnácti let). V rámci kraje Vysočina obec vykazuje nižší podíl vysokoškolsky vzdělaného obyvatelstva (7,7 % podíl), v komparaci se situací v ČR jde o rozdíl ještě výraznější.

Obr. 3.4: Obyvatelstvo podle stupně vzdělání (k 1.3.2001)



4. SOCIÁLNÍ INFRASTRUKTURA, KULTURA, CESTOVNÍ RUCH

4.1 Školství

V obci se nenachází základní ani mateřská škola. Objekt bývalé mateřské školy bude přebudován na chráněné bydlení pro 8-9 lidí s asistenty. Obec pronajala objekt na 25 let Diecézní charitě Brno, která zajišťuje přebudování objektu na chráněné bydlení. Při realizaci bude obec vystupovat jako partner projektu. V rámci rekonstrukce MŠ bude zřízena i veřejně přístupná internetová stanice.

V současné době je nejbližším školským zařízením Základní a mateřská škola v Dolních Loučkách. ZŠ je vybavena družinou a jídelnou a má kapacitu 550 žáků. MŠ má kapacitu 48 dětí.

Další možností je využití školských zařízení v Tišnově.

4.2 Zdravotnictví

Zdravotní péče je reprezentována ordinací praktického lékaře, ordinací stomatologa a lékárnou v nedaleké obci Dolní Loučky. V obci se nenachází žádné zařízení sociální péče.

Širší zdravotní služby jsou poskytovány ve větších městech v okolí. Z pohledu dostupnosti a šíře služeb, vč. lůžkové péče je významná především existence a činnost Nemocnice v Tišnově, která je od obce vzdálena cca 12 km. Základní charakteristika poskytované péče nemocnice je součástí následující tabulky.

Tab. 4.1 Nemocnice Tišnov – základní informace

Počet lůžek	98	
Obory	Chirurgická ambulance	Oddělení klinické biochemie
	Interna:	Radiologie
	<i>Interní ambulance</i>	Lékařská služba první pomoci
	<i>Intenzivní péče interna</i>	Gastroenterologická ambulance
	LDN – oddělení následné rehabilitace	FBLR ambulance
	Kardiologická ambulance	DRNR (doprava raněných, nemocných a rodiček)
	Diabetologická ambulance	
Neurologická ambulance		

Zdroj: www.nemtisnov.cz

4.3 Kultura a sport

Z pohledu sportovních aktivit není v obci činná žádná sportovní organizace. V obci působí Spolek dobrovolných hasičů, jehož členové pořádají v obci společenské akce a taneční zábavy. Za tímto účelem byl v obci vybudován taneční parket se zázemím, který je postupně dovybavován.



V obci se nachází evidovaná kulturní nemovitá památka Jedná se o zříceninu hradu Rysov. Dalšími zajímavými objekty jsou ve Skryjích oba mlýny a kaple. Kromě těchto

památek je třeba chránit i historickou jádrovou část obce. Výčet evidovaných kulturních památek je součástí následující tabulky.

Tab. 4.2: Evidované kulturní nemovitě památky

Číslo rejstříku	Památka	Stručný popis
31673/7-4428	hrad Rysov	Zřícenina

Zdroj: Národní památkový ústav – Monument (<http://monumnet.npu.cz/monumnet.php>)

4.4 Cestovní ruch

Obec se nachází 12 km západně od Tišnova, v malebném údolí říčky Bobrůvky. Obec je vyhledávaným turistickým místem. Celoročně láká k výletům údolím směrem od Dolních Louček, ale i přes Jilmoví do Štěpánovic lze procházet údolím či různě měnit trasu na Tišnovskou Novou Ves, Žďárec či Drahonín. Obcí prochází dvě značené pěší turistické trasy. Výčet značených pěších tras je součástí tab. 4.7.

V obci poskytuje ubytování jeden soukromý subjekt (viz tab. 4.8).

Tab. 4.3: Pěší turistické trasy procházející obcí

barva	č. trasy	průběh pěší trasy	Délka (km)
červená	0506	Újezd u Tišnova - Skryje - Krčma - Dolní Libochová - Kadolec - Sviny - Velké Meziříčí - Lavičky - Závist - Netín - Radostín - Kotlasy	63,5
modrá	2007	Skryje - Jilmoví	2,5

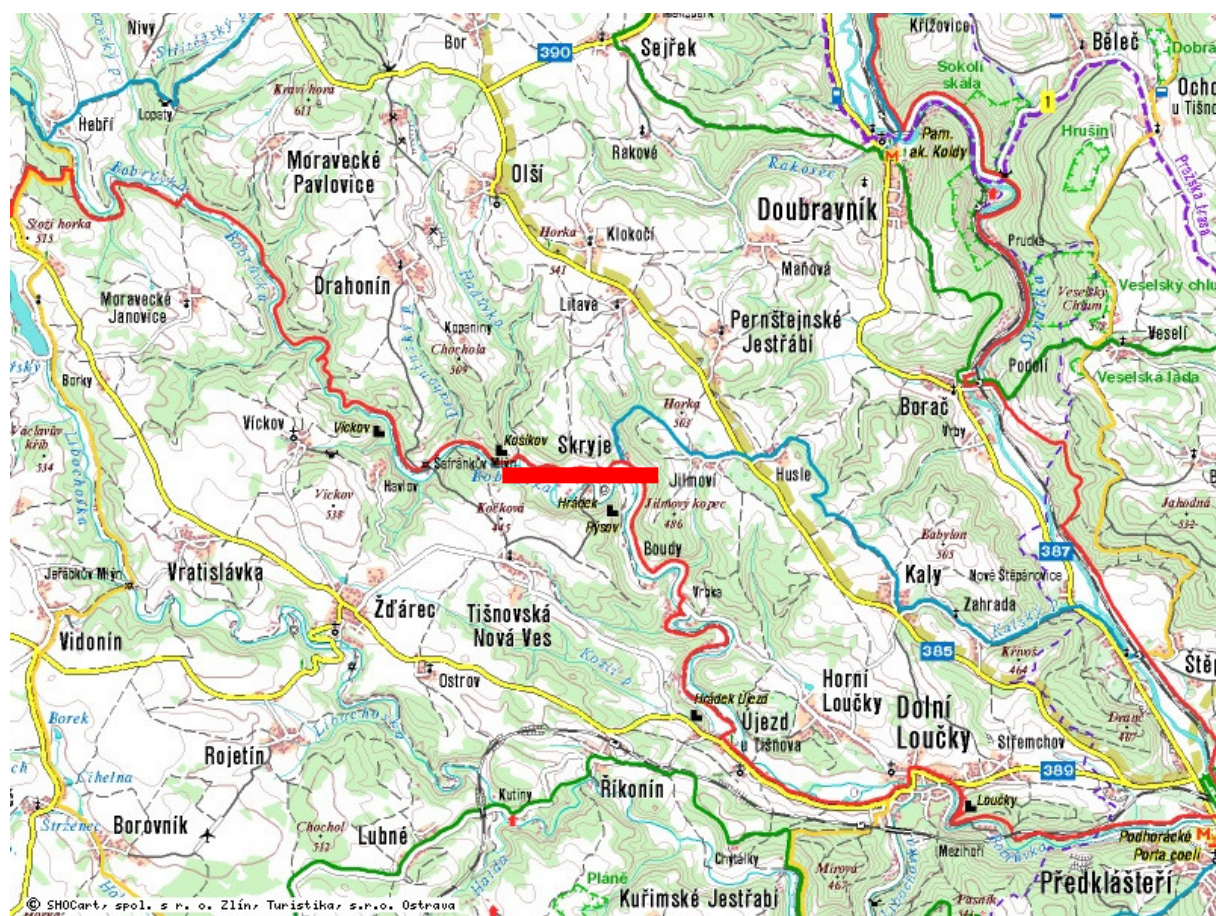
Zdroj: Turistická mapa KČT, šetření RRAV

Tab. 4.4: Možnosti ubytování v obci

Název	Charakteristika
Pension	Objekt před kolaudací

Zdroj: Internetové stránky obce, dotazníkové šetření

Obr. 4.1: Okolí obce - výřez z turistické mapy



5. TECHNICKÁ INFRASTRUKTURA

5.1 Doprava

Katastrálním územím obce Skryje prochází komunikace č. III/3898 Dolní Loučky – Skryje. Silnice tvoří v obci základní dopravní osu, která je ukončena obratištěm – tzv. smyčkou.

5.1.1 Veřejná doprava

Veřejná doprava je vzhledem k absenci železnice tvořena pouze autobusovou dopravou. Do Skryjí zajíždí pravidelná autobusová linka č. 336 z Tišnova v pracovní dny i ve dnech volna a ve svátcích. V rámci IDS Jihomoravského kraje navazují spoje na vlaky od Brna a Žďáru nad Sázavou.

5.2 Technická infrastruktura

Obec Skryje nemá vybudovaný veřejný vodovod. V současné době je využíváno studní pro individuální zásobení pitnou vodou. Voda má zvýšený obsah dusičnanů a v letním období se projevuje její nedostatek. Vzhledem k malému počtu obyvatel se neuvažuje o vybudování vodovodu. V obci není rovněž vybudována soustavná kanalizace. Objekty v obci jsou vybaveny jímkami, některé dosud využívají suché WC. Při stávajícím rozmístění zástavby je nereálné předpokládat, že by bylo možné vybudovat stokovou síť s jednou čistírnou odpadních vod. Reálnějším řešením by bylo čištění odpadních vod pomocí malých čistíren pro jednotlivé skupiny nemovitostí. I toto řešení je však závislé na zlepšení situace zásobování obce vodou, a tím i navýšení produkce splaškových vod.

Obec není v současné době plynofikována. Je zpracován pouze generel na rozvod plynu, jehož realizace nebyla zatím uskutečněna.

5.3 Územně plánovací dokumentace

Územně plánovací dokumentace je v současné době vypracovávána. Zpracovatelem je Ing. Arch. Alena Košťálová.

6. ŽIVOTNÍ PROSTŘEDÍ

6.1 Krajina

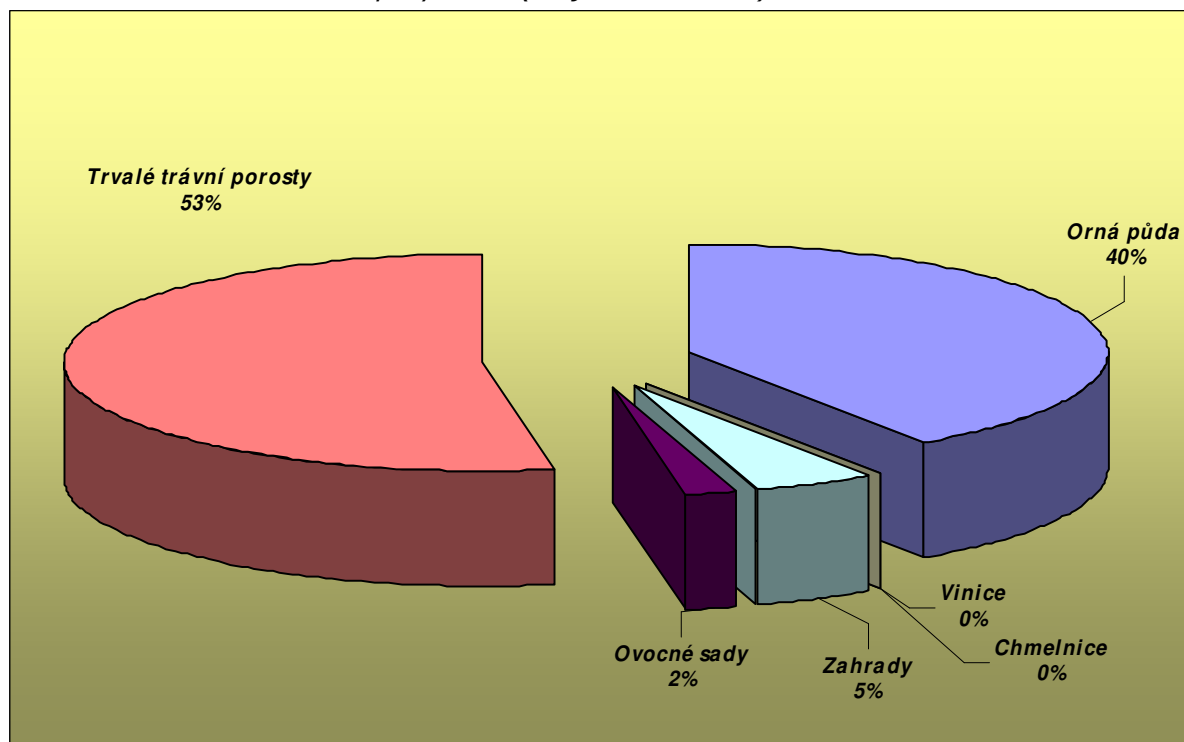
V katastrálním území obce ani v blízkém okolí se nenachází žádná zvláště chráněná území.

6.1.1 Struktura ploch

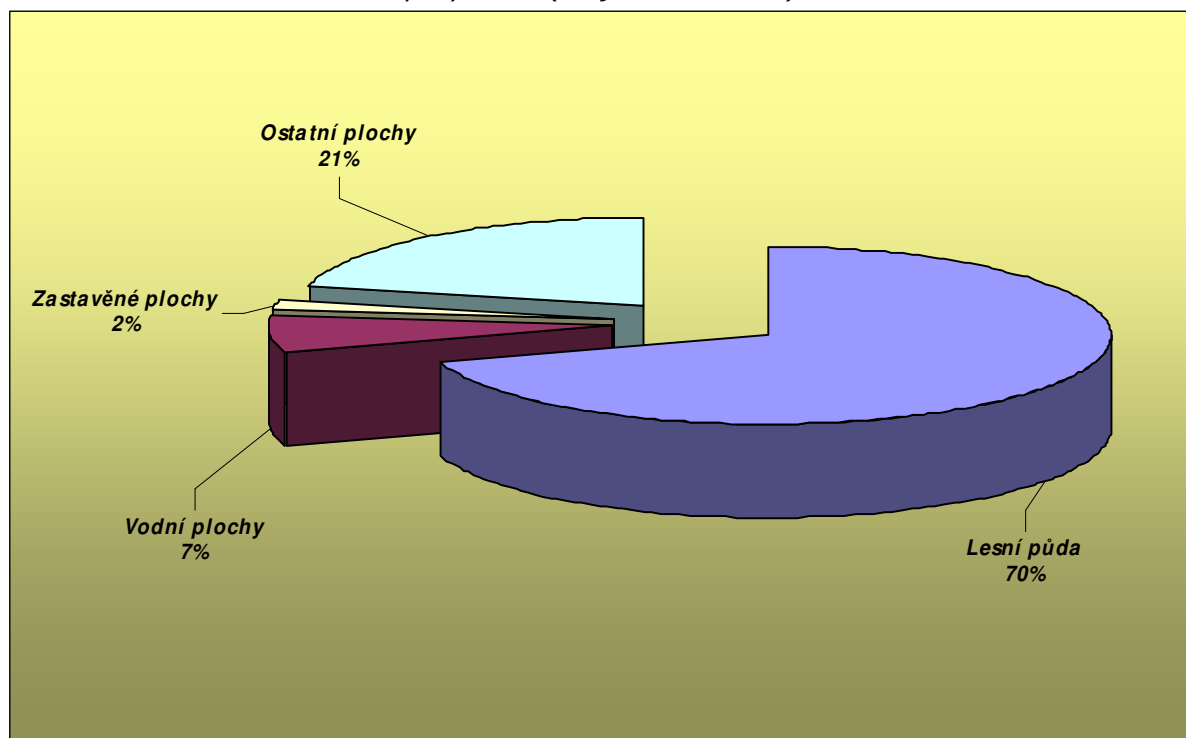
V rámci struktury zemědělské půdy (obr. 6.1) mají významnou převahu trvalé travní porosty. Orná půda představuje 40 % celkové výměry zemědělské půdy. Orná půda se pak podílí 18 % na celkové rozloze obce. Jde o srovnatelnou hodnotu v porovnání s průměrem za ČR (39,3 % podíl orné půdy na celkové rozloze).

V rámci nezemědělské půdy (obr. 6.2) převažuje lesní půda, která představuje 39% celkové výměry obce. Ve srovnání s ČR (33,4) jde o vyšší stupeň zalesnění.

Obr. 6.1: Struktura zemědělské půdy v obci (údaje k 31.12.2004)



Obr. 6.2: Struktura nezemědělské půdy v obci (údaje k 31.12.2004)



6.2 Vodní plochy a toky

Oběma částmi obce protéká říčka Bobrůvka, která je ve správě povodí Moravy s.p., závod Dyje, provoz Bystřice nad Pernštejnem. Na k.ú. Skryje jsou ještě dva drobné levostranné přítoky – Hadovský potok (ústí na hranici katastrů Drahonín – Skryje) a Litavský potok (ústí v obci). Oba jsou ve správě státních lesů.

B. SWOT ANALÝZA

Silné stránky	Slabé stránky
<ul style="list-style-type: none"> • Malebné údolí řeky Bobruvky vhodné pro výlety a rekreaci • Existence značených pěších tras procházejících obcí a cykloturistických tras v blízkém okolí • Možnost napojení obce na okolní cyklotrasy • Obec je členem mikroregionu Velkomeziříčsko - Bítešsko • Území obce je součástí územní působnosti MAS Most Vysočiny 	<ul style="list-style-type: none"> • Negativní retrospektivní vývoj obyvatel • Odchod mladých lidí z obce • Růst počtu obyvatel v poproduktivním věku; vysoký průměrný věk obyvatel, vysoký index stáří • Špatný stav v oblasti čištění odpadních vod v obci • Roztříštěnost správních úřadů pro místní obyvatele • Neexistující plynofikace obce • Chybějící veřejná doprava o víkendech • Absence veřejného internetu v obci • Absence sportoviště a dětského hřiště • Stav místních komunikací
Příležitosti	Ohrožení
<ul style="list-style-type: none"> • Úprava vzhledu obce – úprava veřejných prostranství • Rozvoj kulturních a sportovních aktivit umožňující aktivní volnočasové vyžití obyvatel obce, především dětí a mládeže • Podpora vzniku sportoviště • Podpora využití neobydlených bytů pro rekreaci • Zřízení veřejného internetu na obci a podpora rozvoje a dostupnosti vysokorychlostního internetu v obci • Zvýšení informovanosti místních podnikatelů o dění na obci, grantových příležitostech, legislativních otázkách apod. • Budování aktivní spolupráce se subjekty v oblasti CR, společná realizace aktivit • Ve spolupráci s mikroregionem Velkomeziříčsko - Bítešsko posílit turistickou propagaci obce • Ve spolupráci s mikroregionem Velkomeziříčsko - Bítešsko dobudování (značení) nových cyklotras a zkvalitnění zázemí stávajících cyklotras a turistických stezek. • Podpora zkvalitnění doprovodné infrastruktury CR Podpora budování kvalitních ubytovacích stravovacích kapacit • Obnova místních komunikací a komunikací pro 	<ul style="list-style-type: none"> • Postupné snižování počtu obyvatel obce • Odchod mladých lidí z obce • Zhoršování věkových poměrů – stárnutí populace

<p>pěší</p> <ul style="list-style-type: none">• Zajištění systému čištění odpadních vod• Přebudování objektu bývalé Mateřské školy na chráněné bydlení• Zajištění kvalitní dopravní obslužnosti• Podpora činnosti místního sdružení SDH	
--	--

C. DLOUHODOBÁ STRATEGIE OBCE

1. VIZE A STRATEGICKÉ CÍLE

Strategická vize rozvoje obce Skryje je základní strategickou orientací deklarující čeho chce obec realizací rozvojové strategie v daném časovém horizontu (do roku 2013) dosáhnout. Přijatá vize obce Skryje zní:

Dlouhodobou snahou vedení Obce Skryje je zajistit občanům příjemné a bezpečné prostředí pro život a posilovat identitu občanů ke své obci a svému bydlišti.

Způsob naplnění výše uvedené vize charakterizují tyto **strategické cíle**:

- √ **STRATEGICKÝ CÍL 1: ZAJISTIT ROZVOJ OBČANSKÉ VYBAVENOSTI, KULTURY A SPORTU**
- √ **STRATEGICKÝ CÍL 2.: ZAJISTIT ROZVOJ TECHNICKÉ INFRASTRUKTURY A ŽIVOTNÍHO PROSTŘEDÍ**
- √ **STRATEGICKÝ CÍL 3: ZAJISTIT VYVÁŽENÝ ROZVOJ PODNIKATELSKÝCH AKTIVIT**

2. OPATŘENÍ A AKTIVITY

STRATEGICKÝ CÍL 1: ZAJISTIT ROZVOJ OBČANSKÉ VYBAVENOSTI, KULTURY A SPORTU

Opatření 1.1: Rozvoj volnočasových aktivit, sportu a kultury, tradice

Aktivity:

- 1.1.1 Rozšíření sportovní infrastruktury v obci
- 1.1.2 Rozvíjet a podporovat místní zájmové, kulturní a sportovní organizace, koordinovat využívání jejich zařízení, podporovat rozšiřování nabídky volnočasových aktivit
- 1.1.3 Podpora tradičních i netradičních společenských, kulturních a sportovních akcí
- 1.1.4 Spoluvytvářet a podporovat akce se zaměřením na děti a mládež, rozšíření nabídky trávení volného času
- 1.1.5 Podpora zřízení veřejně přístupného internetu na obci
- 1.1.6 Péče o kulturní hodnoty obce
- 1.1.7 Realizace společenských akcí spojených s historií obce
- 1.1.8 U místních obyvatel, především u dětí a mládeže posilovat povědomí o historii obce, posílit identitu občanů k bydlišti

Opatření 1.2: Zajištění kvalitní sociální infrastruktury

Aktivity:

- 1.2.1 Podporovat zajištění kvalitní a dostupné základní zdravotní a sociální péče
- 1.2.2 Vytvářením materiálních a prostorových podmínek podporovat subjekty poskytující různé formy pomoci lidem sociálně a zdravotně hendikepovaným

Opatření 1.3: Podpora kvality bydlení v obci

Aktivity:

- 1.3.1 Využití stávajících využívaných i nevyužívaných budov v obci k přestavbě na byty (střešní nástavby, brownfields)
- 1.3.2 Zajistit kvalitní péči o veřejnou zeleň a veřejná prostranství
- 1.3.3 Zajištění čistoty obce
- 1.3.4 Posílit aktivní účast a přístup obyvatel k péči o bydliště a jeho bezprostřední okolí i veřejné prostory a zeleň a na dodržování zákonnosti a pořádku v katastru obce
- 1.3.5 Podpora zavádění vysokorychlostního internetu do obce

Opatření 1.4: Rozvoj spolupráce a partnerství

Aktivity:

- 1.4.1 Zvýšit informovanost občanů o dění v místním společenství a jejich účast na rozhodování o veřejných záležitostech.
- 1.4.2 Podporovat partnerství mezi orgány obce, občanskými sdruženími, neziskovými organizacemi, spolky a dalšími občanskými aktivitami
- 1.4.3 Pokračovat v úzké spolupráci a aktivní práci v Mikroregionu Velkomezeříčsko-Bítešsko

STRATEGICKÝ CÍL 2.: ZAJISTIT ROZVOJ TECHNICKÉ INFRASTRUKTURY A ŽIVOTNÍHO PROSTŘEDÍ

Opatření 2.1: Kvalitní dopravní infrastruktura

Aktivity:

- 2.1.1 Postupně realizovat rekonstrukce úseků místních komunikací v území obce do normovaných kategorií
- 2.1.2 Budování a zkvalitňování komunikací pro pěší a cyklisty
- 2.1.3 Zajistit kvalitní zimní údržbu komunikací a chodníků
- 2.1.4 Obnova značení na místních komunikacích dle vyhl. Č. 30/2001 Sb.
- 2.1.5 Rekonstrukce a doplnění veřejného osvětlení v obci

Opatření 2.2: Zajištění zdravých životních podmínek v obci, podpora ochrany přírody a krajiny

Aktivity:

- 2.2.1 Zajistit kvalitní svoz komunálního odpadu
- 2.2.2 Podpora odděleného sběru a materiálové využití u všech skupin odpadů s ohledem na ekologické, technické, ekonomické a sociální podmínky
- 2.2.3 Podpora výstavby domovních ČOV
- 2.2.4 Revitalizace vodní sítě, oběhu vody v krajině, iniciace a realizace úprav v minulosti nevhodně upravených koryt a přilehlých pozemků
- 2.2.5 Podpora využití obnovitelných a druhotných energetických zdrojů
- 2.2.6 Podpora vytváření energeticky úsporných opatření
- 2.2.7 Podpora budování naučných stezek zaměřených na životní prostředí a přírodní zajímavosti v obci a okolí
- 2.2.8 Podpora aktivit v oblasti vzdělávání, výchovy a osvěty v oblasti ochrany přírody a krajiny
- 2.2.9 Podpora aktivit neziskových organizací ve vazbě na rozšíření povědomí o přírodě a v návaznosti na aktivity vedoucí k uchování a ochraně přírody a kraji
- 2.2.10 Obnova a ochrana krajinného rázu s podporou environmentálně šetrné turistiky, cestovního ruchu, rekreace

Opatření 2.3: Zajištění bezpečnosti

Aktivity:

- 2.3.1 Zabezpečení veřejných budov a kulturních památek proti krádežím a vloupáním
- 2.3.2 Zajištění informovanosti občanů z pohledu bezpečnosti a ochrany, jednání krizových situacích
- 2.3.3 Spolupráce s Policií ČR v oblasti prevence kriminality a ochrany majetku a veřejného pořádku
- 2.3.4 Instalace součástí a příslušenství komunikací a dalších zařízení přímo přispívajících ke zvýšení bezpečnosti provozu na pozemních komunikacích

STRATEGICKÝ CÍL 3: ZAJISTIT VYVÁŽENÝ ROZVOJ PODNIKATELSKÝCH AKTIVIT

Opatření 3.1: Zajištění příznivého podnikatelského prostředí

Aktivity:

- 3.1.1 Napomáhat vytváření podmínek pro rozvoj drobného a středního podnikání
- 3.1.2 Zajistit systém komunikace veřejného a soukromého sektoru, systém informovanosti o rozvojových záměrech obce, dostupnosti grantových programů apod.

Opatření 3.2 Podpora rozvoje cestovního ruchu

Aktivity:

- 3.2.1 Zajistit kvalitní a efektivní propagaci obce
- 3.2.2 Realizace nových cykloturistických a pěších naučných tras v návaznosti na turistické cíle v okolí
- 3.2.3 Vytvářet netradiční a specifické cyklistické trasy a okruhy (MTB trasy)
- 3.2.4 Zkvalitnění zázemí cyklistických a pěších tras o doprovodný mobiliář (informační tabule, kolostavy, odpočinková místa apod.) v návaznosti na další doprovodné služby (obchody, restaurace, sportoviště apod.)
- 3.2.5 Zkvalitňovat sportovní a kulturní infrastrukturu jak ve vztahu k místním obyvatelům, tak i návštěvníkům obce
- 3.2.6 Podpora investičních projektů do oblasti cestovního ruchu (ubytovací a stravovací kapacity, sportovně-rekreační zázemí apod.)

D. AKČNÍ PLÁN OBCE

Název záměru	Chráněné bydlení v obci
Popis:	<p>Záměr řeší přestavbu objektu bývalé mateřské školy pro účely vybudování chráněného bydlení. Předpokládaná kapacita 8 – 9 lidí s asistenty. Objekt bude vybaven kuchyní a pracovní místností. Vytápění objektu – tepelná čerpadla. V rámci rekonstrukce se předpokládá i vznik veřejně přístupného internetového místa.</p> <p>Projekt je připravován Diecézní charitou Brno, která provozuje objekt na základě dlouhodobé nájemní smlouvy (25 let). Zázemí objektu bude sloužit nejen pro účely chráněného bydlení, ale také bude z části přístupné občanům (veřejný internet). Snahou je pomoci integrovat hendikepované občany do života obce. Zpracovatelem projektu a předkladatelem žádosti do fondů EU je Diecézní charita Brno. Obec je partnerem projektu.</p>
Výstup:	<ul style="list-style-type: none"> • Vybudování chráněného bydlení přestavbou objektu bývalé mateřské školy • Veřejný internet v objektu přístupný široké veřejnosti
Navrhované kroky:	<ul style="list-style-type: none"> • Spolupráce s Diecézní charitou Brno
Zúčastněné/spolupracující subjekty	Diecézní charita Brno
Předpokládané náklady	3 000 tis. Kč
Dotáční zdroje	<p>Program rozvoje venkova ČR (EAFRD), Oblast podpory III.2.1.2 Občanské vybavení a služby</p> <p>Aktivita: stavební obnova objektu v oblasti sociálních služeb</p>
Podíl obce	0%, nositelem žádosti a investorem je Diecézní charita Brno
Návaznost na Dlouhodobou strategii obce	Opatření 1.2: Zajištění kvalitní sociální infrastruktury

Název záměru	Rekonstrukce kaple
Popis:	Kaple v obci vyžaduje rozsáhlejší rekonstrukci. Vlastníkem a správcem je církev, Římskokatolická farnost Dolní Loučky. Vzhledem k dostupným grantovým programům může obec vytvořit vhodný tlak na majitele, případně se určitou vhodnou formou podílet na realizaci.
Výstup:	<ul style="list-style-type: none"> Rekonstruovaná kaple v obci Skryje
Navrhované kroky:	<ul style="list-style-type: none"> Jednání s vlastníky kaple, projednání možnosti spolupráce a způsobu přípravy projektu
Zúčastněné/spolupracující subjekty	Římskokatolická farnost Dolní Loučky
Předpokládané náklady	300 tis. Kč
Dotační zdroje	Program rozvoje venkova ČR (EAFRD), Oblast podpory III.2.2 Ochrana a rozvoj kulturního dědictví venkova
Podíl obce	Dle dohody s vlastníkem kaple
Návaznost na Dlouhodobou strategii obce	Opatření 1.1: Rozvoj volnočasových aktivit, sportu a kultury, tradice

Název záměru	Příprava výročí obce
Popis:	Záměr řeší uspořádání oslav k výročí 650 let od založení obce. Půjde o kulturní akci s bohatým doprovodným programem určenou jak občanům a rodákům obce, tak i veřejnosti z širšího okolí.
Výstup:	<ul style="list-style-type: none"> Uspořádání významného výročí obce Skryje
Navrhované kroky:	<ul style="list-style-type: none"> Specifikace formy oslavy, příprava rozpočtu Podání žádosti na Ministerstvu kultury ČR Příprava a realizace akce
Předpokládané náklady	200 tis. Kč
Dotační zdroje	Ministerstvo kultury ČR, program: Podpora lokálních kulturních tradic
Podíl obce	30%
Návaznost na Dlouhodobou strategii obce	Opatření 1.1: Rozvoj volnočasových aktivit, sportu a kultury, tradice

Název záměru	Rekonstrukce místních komunikací, úprava zastávky a veřejného prostranství
Popis:	Záměrem je provést zkvalitnění povrchů místních komunikací v obci, obnovu zastávky veřejné autobusové dopravy a zajištění celkové obnovy veřejných prostranství (zeleň).
Výstup:	<ul style="list-style-type: none"> • Kvalitní dopravní infrastruktura a vzhled obce Skryje
Navrhované kroky:	<ul style="list-style-type: none"> • Příprava celkového záměru - studie • Řešení majetkoprávních vztahů • Příprava projektové dokumentace • Příprava žádosti do fondů EU, popř. do PRV
Předpokládané náklady	200-500 tis. Kč
Dotiční zdroje	<p><u>Příprava projektové dokumentace:</u> Program rozvoje venkova Jihomoravského kraje (PRV), dotační titul 2</p> <p><u>Realizace:</u> A. Program rozvoje venkova Jihomoravského kraje (PRV) B. Program rozvoje venkova ČR (EAFRD), Oblast podpory II.2.1.1 Obnova a rozvoj vesnic Aktivita: zlepšení dopravní infrastruktury a vzhledu obcí</p>
Podíl obce	A. PRV – 30% (max. dotace 200 tis. Kč) B. EAFRD – 10%
Návaznost na Dlouhodobou strategii obce	Opatření 2.1: Kvalitní dopravní infrastruktura Opatření 1.3: Podpora kvality bydlení v obci

Název záměru	Výstavba domácích čistíren odpadních vod
Popis:	Vzhledem k počtu obyvatel, produkci splaškových vod, poloze obce se nepředpokládá výstavba kanalizace v obci. Záměrem je zajistit kvalitní čištění odpadních vod výstavbou domovních čistíren odpadních vod.
Výstup:	<ul style="list-style-type: none"> • Kvalitní a dostupný systém čištění odpadních vod v obci
Navrhované kroky:	<ul style="list-style-type: none"> • Zhodnotit možnosti použití typu zařízení v dané oblasti v návaznosti na počet napojených obyvatel a produkci splaškových vod. • Příprava projektové dokumentace a žádosti
Předpokládané náklady	Nejsou stanoveny

Dotiční zdroje	<u>Příprava projektové dokumentace:</u> Program rozvoje venkova Jihomoravského kraje (PRV), dotační titul 2 <u>Realizace:</u> Program rozvoje venkova ČR (EAFRD), Oblast podpory II.2.1.1 Obnova a rozvoj vesnic Aktivita: budování domovních ČOV
Podíl obce	10% (dotace až 90%)
Návaznost na Dlouhodobou strategii obce	Opatření 2.2: Zajištění zdravých životních podmínek v obci, podpora ochrany přírody a krajiny

Název záměru	Protipovodňová ochrana
Popis:	Obnova úvozů a remízků, která tvořila přirozenou protipovodňovou ochranu obce.
Výstup:	<ul style="list-style-type: none"> • Posílení protipovodňové ochrany obce
Navrhované kroky:	<ul style="list-style-type: none"> • Příprava projektu • Příprava žádosti
Předpokládané náklady	Nejsou stanoveny
Dotiční zdroje	<u>Příprava projektové dokumentace:</u> Program rozvoje venkova Jihomoravského kraje (PRV), dotační titul 2 <u>Realizace:</u> A. Program rozvoje venkova Jihomoravského kraje (PRV) B. Program rozvoje venkova ČR (EAFRD), Oblast podpory II.2.1.1 Obnova a rozvoj vesnic Aktivita: revitalizace drobných vodních toků v katastru obce
Podíl obce	PRV – 30% EAFRD – 10%
Návaznost na Dlouhodobou strategii obce	Opatření 2.2: Zajištění zdravých životních podmínek v obci, podpora ochrany přírody a krajiny

Název záměru	Vznik nových cyklotras
Popis:	Využití vhodných komunikací pro napojení obce Skryje na okolní obce a cyklotrasy. V současné době není vypracován návrh vedení cyklotras.
Výstup:	<ul style="list-style-type: none"> Napojení obce na síť cyklotras
Navrhované kroky:	<ul style="list-style-type: none"> Vytvořit ucelený návrh možného vedení cyklotras na území obce a jeho vhodného napojení na existující síť cyklotras v okolí. Na základě návrhu vyhotovit podrobný projekt značení navrhovaných CT, včetně projednání projektu se všemi subjekty. Po schválení projektu provést samotné vyznačení tras v terénu.
Zúčastněné/spolupracující subjekty	Mikroregion Velkomezeříčsko-Bítešsko
Předpokládané náklady	Nejsou stanoveny
Dotační zdroje	Programu rozvoje venkova Jihomoravského kraje (PRV)
Podíl obce	30%
Návaznost na Dlouhodobou strategii obce	Opatření 3.2 Podpora rozvoje cestovního ruchu

Název záměru	Víceúčelové sportoviště v obci
Popis:	Záměrem obce je ve spolupráci s místním podnikatelem (služby v oblasti ubytování a stravování) vybudovat v obci víceúčelové sportoviště. Toto sportoviště bude sloužit jako doprovodné zázemí pro ubytované hosty, tak i jako základní sportovní zázemí pro občany obce a okolí. Majitelem pozemků je obec. Investorem akce bude místní podnikatel (pozemky pronajaty – dlouhodobá nájemní smlouva)
Výstup:	<ul style="list-style-type: none"> Kvalitní víceúčelové sportoviště určené pro občany obce i návštěvníky
Navrhované kroky:	<ul style="list-style-type: none"> Nastavení spolupráce podnikatel – obec Uzavření nájemní smlouvy na dotčené pozemky
Zúčastněné/spolupracující subjekty	Místní podnikatel provozující ubytovací a stravovací služby
Předpokládané náklady	Nejsou stanoveny

Dotční zdroj	Program rozvoje venkova ČR (EAFRD), Oblast podpory III.2.1.2 výstavba objektů a ploch v oblasti sportovních a relaxačních služeb
Podíl obce	Investorem bude místní podnikatel
Návaznost na Dlouhodobou strategii obce	Opatření 1.1: Rozvoj volnočasových aktivit, sportu a kultury, tradice Opatření 3.1: Zajištění příznivého podnikatelského prostředí

E. FINANČNÍ ZDROJE

A. PROGRAM ROZVOJE VENKOVA ČR 2007 -2013

OSA III - KVALITA ŽIVOTA VE VENKOVSKÝCH OBLASTECH A DIVERZIFIKACE HOSPODÁŘSTVÍ VENKOVA

II.2.1.1 Obnova a rozvoj vesnic

Vymezení podporovaných aktivit:

Obce do **500** obyvatel:

- projekty budování a obnovy dopravní infrastruktury (místní komunikace) – max. do 15 mil. Kč způsobilých nákladů
- obnova či výstavba technické infrastruktury
- zlepšení vzhledu obcí – úprava veřejných prostranství
- územně plánovací dokumentace

Obce **do 2000** obyvatel (do 2000 EO)

- vodohospodářská infrastruktura a ČOV – 80 % z celkové alokace podopatření; projekt max. do 40 mil. Kč způsobilých nákladů

Způsobilé výdaje

- stavební obnova (rekonstrukce, modernizace, statické zabezpečení) budov a ploch - případně nová výstavba související s vodohospodářskou infrastrukturou, ČOV,
- další technickou infrastrukturou včetně řešení dopravní infrastruktury a úpravou veřejných prostranství,
- nákup budov, strojů, technologie, zařízení, vybavení, hardware, software v souvislosti s projektem,
- nákup a výsadba veřejné zeleně, parkové úpravy v obci, nákup nezbytné techniky pro údržbu zeleně pro obce

Dotace:

- dotace pro obce a svazky obcí – až 90 %

III.2.1.2 Občanské vybavení a služby

Charakteristika opatření:

Podpora bude zaměřena na zajištění chybějícího občanského vybavení a služeb (školských, zdravotnických, sociálních, na něž není možné získat mandatorní výdaje státu, včetně předškolní a mimoškolní péče o děti, pečovatelské služby o seniory, základní obchodní infrastruktury, tržnic, objektů a ploch pro sportovní a kulturní aktivity, doprovodných stravovacích zařízení, objektů pro spolkovou činnost). Podpora bude poskytnuta také na zřizování integrovaných informačních a školících center s využíváním ICT, využití ICT iniciativ pro lepší dostupnost služeb a práce.

Způsobilé výdaje

- Nová výstavba, stavební obnova (rekonstrukce, modernizace, statické zabezpečení) budov a ploch sloužících zajištění občanského vybavení v oblasti školství, zdravotnictví, sociálních služeb, péče o děti, kultury, základní obchodní infrastruktury a sportovních aktivit, integrovaných informačních a školicích center,
- nákup budov a pozemků ve spojitosti s projektem (*za cenu nižší než 10 % celkových způsobilých výdajů*),
- nákup zařízení, vybavení, hardware, software, vysokorychlostního internetu.

Dotace:

- dotace pro obce a svazky obcí – až 90 %

III.2.2 Ochrana a rozvoj kulturního dědictví venkova

Charakteristika opatření:

Podpora je určena na vypracování studií obnovy a využití kulturního dědictví (kulturních památek, památkových rezervací, památkových zón, kulturních prvků vesnic a krajiny, památek místního významu, historických parků, zahrad, alejí a skupin stromů), dále zpracování programů regenerace památkově chráněných území a plánů péče o krajinné památkové zóny. Podporovány budou rovněž investice spojené s udržováním, obnovou a zhodnocováním nebo využitím kulturního dědictví, jako například kulturních památek, památkově významných území, kulturních prvků vesnic a venkovské krajiny, včetně historických parků, historických zahrad a alejí. Dále bude podporováno budování nových stálých výstavních expozic a muzeí s vazbou na místní historii, zajímavosti, kulturní a umělecké aktivity a tradiční lidovou kulturu.

Způsobilé výdaje:

- Zpracování studií obnovy a využití památek, programů regenerace památkově významných území, soupisů a map památek na venkově, plánů péče, geodetických prací,
- stavební obnova (rekonstrukce, modernizace, statické zabezpečení) památkových budov a ploch,
- revitalizace historických parků, historických zahrad a alejí,
- nákup budov, strojů, zařízení, vybavení, hardware, software,
- investice na realizaci výstavních expozic, muzeí s nabídkou místních kulturních a historických zajímavostí.

Dotace:

- dotace pro obce a svazky obcí – až 90 %

B. REGIONÁLNÍ OPERAČNÍ PROGRAM NUTS II JIHOVÝCHOD

PRIORITNÍ OSA 1 - DOSTUPNOST DOPRAVY

Oblast podpory 1.4 - Rozvoj infrastruktury pro nemotorovou dopravu

- výstavba a rekonstrukce cyklostezek v podobě stavebně upravených a dopravním značením vymezených komunikací s vyloučením automobilové dopravy (*komunikace s vyloučením chodců, chodci se mohou pohybovat pouze v části vymezené pruhem pro chodce*)

Dotace poskytována až do výše 92,5%

PRIORITNÍ OSA 2 - ROZVOJ UDRŽITELNÉHO CESTOVNÍHO RUCHU

Oblast podpory 2.1 - Rozvoj infrastruktury pro cestovní ruch

- výstavba a technické zhodnocení
 - turistické infrastruktury
 - ubytovacích a stravovacích zařízení s přímou vazbou na cestovní ruch (samostatná stravovací zařízení nebudou podporována);
- rekonstrukce, modernizace a zpřístupnění památek regionálního významu pro potřeby CR (kulturní i technické památky)
- značení, opravy a úpravy cyklotras, výstavba a rekonstrukce turistických tras pro pěší a lyžaře, naučných stezek včetně doplňkového zařízení, výstavbu hippostezek a doprovodné infrastruktury;
- výstavba, oprava, rekonstrukce přístupových komunikací, které netvoří komunikace II. a III. třídy k turisticky využitelným objektům a památkám
- marketing a propagace projektu je do výše 10% z celkových uznatelných nákladů

Dotace poskytována až do výše 92,5% (u projektu, který nezakládají veřejnou podporu)

C. OP ŽIVOTNÍ PROSTŘEDÍ

PRIORITNÍ OSA 1 – ZLEPŠOVÁNÍ VODOHOSPODÁŘSKÉ INFRASTRUKTURY A SNIŽOVÁNÍ RIZIKA POVODNÍ

- Oblast podpory 1.3– Omezování rizika povodní

PRIORITNÍ OSA 3 – UDRŽITELNÉ VYUŽÍVÁNÍ ZDROJŮ ENERGIE

- Oblast podpory 3.1 – Výstavba nových zařízení a rekonstrukce stávajících zařízení s cílem zvýšení využívání OZE pro výrobu tepla, elektřiny a kombinované výroby tepla a elektřiny
- Oblast podpory 3.2 – Realizace úspor energie a využití odpadního tepla
- Oblast podpory 3.3 – Environmentálně šetrné systémy vytápění a přípravy teplé vody pro fyzické osoby

PRIORITNÍ OSA 4 – ZKVALITNĚNÍ NAKLÁDÁNÍ S ODPADY A ODSTRAŇOVÁNÍ STARÝCH EKOLOGICKÝCH ZÁTĚŽÍ

- Oblast podpory 4.1– Zkvalitnění nakládání s odpady
- Oblast podpory 4.2– Odstraňování starých ekologických zátěží

PRIORITNÍ OSA 6 – ZLEPŠOVÁNÍ STAVU PŘÍRODY A KRAJINY

- Oblast podpory 6.1 – Implementace a péče o území soustavy Natura 2000
- Oblast podpory 6.2 – Podpora biodiverzity
- Oblast podpory 6.3 – Obnova krajinných struktur
- Oblast podpory 6.4 – Optimalizace vodního režimu krajiny
- Oblast podpory 6.5 – Podpora regenerace urbanizované krajiny
- Oblast podpory 6.6 – Prevence sesuvů a skalních řícení, monitorování geofaktorů a následků hornické činnosti a hodnocení neobnovitelných přírodních zdrojů včetně zdrojů podzemních vod

D. OP PŘESHraniČNÍ SPOLUPRÁCE

Investiční i neinvestiční projekty s hmatatelným přeshraničním dopadem (ČR – Rakousko). Projekty musí mít partnera z území Dolního Rakouska.

PRIORITNÍ OSA 1 „SOCIOEKONOMICKÝ ROZVOJ, CESTOVNÍ RUCH A TRANSFER KNOW-HOW“

Oblasti činnosti:

- *OČ 1 – Infrastruktura a služby spojené s podnikáním a inovacemi*
- *OČ 2 – Cestovní ruch, kultura a ekonomika volného času*
- *OČ 3 – Rozvoj lidských zdrojů, trh práce, vzdělávání a kvalifikace*

Prioritní osa 2 „regionální dostupnost a udržitelný rozvoj“

Oblasti činnosti:

- *OČ 5 – Doprava a regionální dostupnost*
- *OČ 6 – Životní prostředí a prevence rizik*
- *OČ 7 – Udržitelné sítě a struktury institucionální spolupráce*